

CIRCUITO PROVINCIAL ORIENTACIÓN 5ª PRUEBA



4 | NOVIEMBRE GELVES



BOLETIN

PRESENTACIÓN

La Diputación de Sevilla, el Excelentísimo Ayuntamiento de Gelves y el CD Sun-O Andalucía tienen el placer de organizar la 5ª Prueba del Circuito Provincial de Orientación 2023, en la localidad de Gelves, con un mapa de nueva creación de La cornisa del aljarafe de Gelves.

Los participantes en este evento descubrirán los lugares recónditos de lo que algunos llaman el "albaycin sevillano" y también el bosque "autóctono" más cercano a Sevilla. Estos son los 2 escenarios que cerrarán esta última Prueba del circuito provincial de Sevilla 2023.

El resto será descubrir el patrimonio natural e histórico de Gelves con la ayuda de un mapa sobre el que habrá un recorrido que te indicará cómo encontrar las respectivas balizas o "checkpoints" !!

Para la consulta de aspectos de la normativa del circuito y liga provincial os remitimos a las páginas web de diputación (<http://www.dipusevilla.es>), de la Delegación Sevillana de Orientación (<https://sites.google.com/view/sevillafado/inicio>) y del club organizador

Os esperamos.

Agradecemos al Excmo Ayuntamiento de Gelves, a la Diputación de Sevilla, a los socios del Club Sun-O Andalucía y a los voluntarios del Ciclo Formativo de Grado Medio y Superior de Actividades Físicas y Deportivas de ERGOS-Aljarafe y del IES Juan de Mairena, que hacen posible la celebración de esta prueba.

ÍNDICE DEL BOLETÍN

INFORMACIÓN GENERAL

- 1.- CIRCUITO PROVINCIAL
- 2.- LIGA PROVINCIAL
- 3.- INSCRIPCIONES
- 4.- HORARIO
- 5.- SISTEMA DE RANKING. CLASIFICACIÓN.PREMIACIÓN
- 6.- SEGURO DEPORTIVO
- 7.- NORMATIVA
- 8.- TRANSPORTE

INFORMACIÓN DE LA PRUEBA

- 9.- INFORMACIÓN TÉCNICA
- 10.- ACCESO A LA ZONA DE COMPETICIÓN
- 11.- INFORMACIÓN DE SEGURIDAD
- 12.- ACTUALIZACIÓN DE INFORMACIÓN DE LA PRUEBA

1. CIRCUITO PROVINCIAL.

En el Circuito Provincial de Orientación Diputación de Sevilla 2022 se ofrecen dos opciones de participación englobadas en distintas **categorías** de edad:

▣ **ABIERTO (OPEN):**

Esta opción permitirá la participación en las diferentes categorías tanto en solitario como en grupo o acompañados. Los acompañantes (en caso de menores de edad) ya sean padres/madres/tutores o entrenadores tendrán que inscribirse en la misma categoría que los deportistas a los que van a acompañar. Las categorías de participación recomendadas teniendo en cuenta el grado de dificultad del trazado son:

CATEGORÍA OPEN	RECOMENDACION	DIFICULTAD
AMARILLO	14 años sin experiencia o inferior	Circuito fácil
NARANJA	16 a 20 años sin experiencia/ FAMILIAR	Dificultad media
ROJO	ADULTOS con experiencia	Mayor dificultad física y técnica

Se podrá participar en cualquier recorrido independientemente de la edad, siempre que se consulte con los profesores, técnicos municipales o técnicos de la organización.

Esta opción Sí será cronometrada.

Para aquellos que lo soliciten en el formulario de inscripciones se ofrece una oportunidad de Formación para los corredores de esta modalidad.

Esta opción de formación supondrá la realización de un recorrido por grupos guiado por un monitor, en el que se recibirá la formación básica en las técnicas de orientación necesaria para poder completar con éxito las pruebas de promoción (identificación y significado de los símbolos y colores en el mapa, orientación del mapa sin la brújula, comprensión de las distintas escalas, colores y visibilidad en el mapa y en el terreno, y explicación general de la dinámica de una prueba de orientación).

Para garantizar la seguridad de cada participante en las categorías OPEN a cada uno de los corredores se le entregará una tarjeta electrónica que debe pasar por los controles establecidos y entregar a la llegada a meta en la sección de informática. Todos los participantes deben pasar por la sección de informática al finalizar su recorrido, hayan completado éste o no.

Se publicarán los resultados, aunque esta modalidad no formará parte del ranking provincial ni tendrá derecho a trofeos.

En esta opción de participación, los participantes mayores de 20 años deberán inscribirse según las

condiciones establecidas en la normativa de la Liga Provincial.

□ **PROMOCIÓN:**

Esta opción permite participar a deportistas de hasta 20 años de edad NO FEDERADOS y FEDERADOS, en competición individual, mediante el sistema de cronometraje Sportident.

Todos los menores cuyos técnicos responsables o tutores consideren que cumplen con el nivel físico y técnico mínimo imprescindible, que les permita completar el recorrido dentro de los márgenes de tiempo que se establecen para la prueba, podrán participar en esta modalidad de promoción. Las categorías de participación, tanto masculinas como femeninas, serán:

CATEGORÍA	NACIDOS EN
M/F 10	Nacidos en 2013 y posteriores
M/F 12	Nacidos en 2011 y 2012
M/F 14	Nacidos en 2009 y 2010
M/F 16	Nacidos en 2007 y 2008
M/F 20	Nacidos entre 2003 y 2006 inclusive

Esta opción, en todas sus categorías, SI será cronometrada.

En caso de no poseer tarjeta o pinza sportident propia a los participantes se les facilitará una tarjeta de memoria Sportident para cada prueba a través de un adulto, padre, madre, monitor o profesor acompañante, que se responsabilizará de su devolución al término de la prueba. Deberá devolverse en la secretaría de la prueba.

2. LIGA PROVINCIAL

Los participantes **mayores de 20 años** (nacidos en 2002 o con anterioridad), deberán **inscribirse en la Liga Provincial** de Orientación FADO, según las siguientes categorías.

LIGA PROVINCIAL	EDAD
M/F-21 A	Sin límite de edad
M/F-21 B	Sin límite de edad
M/F-35	Cumplen 35 años o más en 2023
M/F-45	Cumplen 45 años o más en 2023
M/F-55	Cumplen 55 años o más en 2023

3. INSCRIPCIONES. CUOTAS.

Las **inscripciones** deberán realizarse en el enlace publicado en la web de la Delegación de la FADO <https://sites.google.com/view/sevillafado/inicio> y en la web del club organizador de cada una de las pruebas.

La plataforma de inscripciones estará alojada en la página web www.control200.com.

Se trata de un sencillo formulario tipo base de datos donde hay que rellenar una serie de campos con los datos personales y categoría de participación.

Todas las inscripciones se harán en formato individual.

PLAZO DE INSCRIPCIÓN: Como norma general, **el plazo de inscripción de cada prueba finalizará a las 21.00 h del lunes anterior a la prueba**. Por tanto, el plazo de esta prueba finalizará el **lunes, 30 de octubre, a las 21,00 h**.

Al rellenar el formulario de inscripción es necesario revisarlo bien. La organización del evento no garantizará cambios por errores en la inscripción.

Tras realizar la inscripción, deberá comprobar el estado de ésta, que podrá realizarse nada más finalizar en la propia web www.control200.com, o en el enlace que se habilitará en la web de la Delegación Provincial (<https://sites.google.com/view/sevillafado/inicio>) o web del club organizador. Estos enlaces redirigirán al interesado a www.control200.com que podrá comprobar su inscripción en el botón **"Listado de inscritos"**. En caso de no figurar en dicho listado, se deberá repetir nuevamente la inscripción o, en caso de incidencia, mandar un email al organizador inscripciones.sunoand@gmail.com o ponerse en contacto con la Delegación Provincial en la dirección de correo sevillafado@gmail.com

Si un corredor no figura en dicho listado no se considera inscrito y no se garantiza la disponibilidad de mapa ni la participación. Es responsabilidad de cada participante asegurarse de que está debidamente inscrito.

Atención con los plazos marcados porque no se pueden atender peticiones de inscripción el mismo día de la prueba.

NO SE GARANTIZA LA DISPONIBILIDAD DE MAPAS PARA QUIENES NO SE AJUSTEN A LOS PLAZOS DE INSCRIPCIÓN ESTABLECIDOS, DEBIENDO ESPERAR A LA SALIDA DEL RESTO DE PARTICIPANTES INSCRITOS POR SI SOBRARAN MAPAS.

Todos los participantes inscritos aceptarán las normas que rigen en esta competición. Las normas de competición de este deporte exigen un riguroso respeto al medio ambiente, a los competidores y al material empleado en las competiciones (balizas, tarjetas de control,...), siendo descalificado el corredor que sea sorprendido modificando el lugar de emplazamiento de las balizas.

CUOTAS

CIRCUITO PROVINCIAL.

La inscripción en el Circuito será gratuita para todos los deportistas menores de 21 años.

Para aquellos deportistas que cumplan 21 años en 2023 o mayores de 21 años serán de aplicación las cuotas de la Liga Provincial de Orientación (FADO), incluidas las categorías OPEN.

LIGA PROVINCIAL (FADO).

La cuota de inscripción será de 2 € para los deportistas de la provincia de Sevilla y de 3 € para los de fuera de la provincia.

Dicha cuota se abonará bien por transferencia al club C.D SUN-O ANDALUCÍA en la cuenta:

OPEN-BANK: ES33-0073-0100-5104-8473-3456

indicando en el ingreso “Provincial GELVES y el nombre completo del corredor”, o bien el día de la prueba en la carpa de Recepción y siempre antes del acceso a la salida de la competición.

Aquellos deportistas que no cuenten con tarjeta de memoria Sportident deberán alquilarla en la carpa de recepción. El coste del alquiler será de 2 € para los mayores de 21 años y gratuito para los menores de 21 años. No se cobrará fianza.

Esta tarjeta o pinza DEBERÁ SER DEVUELTA al término de la prueba, corriendo con los gastos de pérdida de la misma el corredor al que se le ha entregado.

4. HORARIO. SISTEMA DE FUNCIONAMIENTO.

El horario de la prueba será el siguiente:

- . 9:00 horas. Apertura del Centro de Información en la zona de Meta.
- . 10:00 horas. Comienzo de la 5ª prueba Circuito Provincial y Liga Provincial de Orientación, salida del primer corredor. La salida será con base START.
- . 11:00 horas. Cierre de salidas.
- . 11:00. Correlin.
- . 12:30. Cierre de Meta.
- . 12:45. Ceremonia de entrega de premios del Circuito provincial 2023

Nota: Para aquellos corredores que han solicitado FORMACIÓN, el horario de atención será el siguiente: 10:30, llamada de los participantes y charla formativa por grupos.

A partir de las 10:45 se incorporan a las salidas en su categoría correspondiente.

Recomendaciones:

Se recomienda llegar a la zona de competición con una antelación mínima de 30 minutos.

Además se deben tener en cuenta los siguientes aspectos:

- a) Los participantes deberán estar inscritos en su categoría correspondiente o como acompañantes (caso de OPEN menores).
- b) Acudirán a la salida, una vez recogida la tarjeta. Las salidas se harán entre las 10:00 y hasta las 11:00. Una vez pasado el filtro de identificación llegarán a la zona de mapas donde con un intervalo de un minuto tomarán la salida.
- c) El filtro de acceso se activará a las 9:45 h y la primera salida se hará a las 10:00 h.
- d) Se cronometra con el sistema **Sportident**. Las **tarjetas de memoria Sportident** serán retiradas de la mesa situada al efecto por un responsable adulto, siendo el encargado de devolverlas al finalizar la jornada.
- e) Todos los participantes están obligados a pasar por meta y zona de descarga al finalizar el recorrido. Igualmente deberán hacerlo si deciden abandonarlo para notificar dicho abandono. Es una medida de seguridad.

5. SISTEMA DE RANKING. CLASIFICACIÓN.

Las 4 primeras pruebas del circuito conforman las pruebas puntuables del mismo. De ellas hay que realizar al menos 3 pruebas para entrar en el ranking final. En caso de hacer las 4 carreras, serán puntuables los 3 mejores resultados del corredor.

Los 3 mejores participantes de cada categoría, masculina y femenina, de la opción PROMOCIÓN y LIGA, obtendrán **Trofeo Diputación de Sevilla** al finalizar el Circuito Provincial. La entrega de trofeos se realizará en la Jornada de clausura, que NO PUNTUARÁ para el ranking.

A cada orientador que participe en una carrera del Circuito Provincial se le asignará una puntuación calculada de la siguiente forma:

Vencedor: 100 puntos.	
Resto: x 100	$\left[\frac{\text{Tiempo del ganador (en segundos)}}{\text{Tiempo del participante (en segundos)}} \right]$

Los corredores descalificados en una prueba obtendrán 10 puntos por su participación.

Un deportista podrá aparecer una sola vez en la clasificación, en su categoría o en otra superior. No se admitirán cambios injustificados de categoría, puntuando sólo en la categoría en que realizó la primera carrera de la temporada. Si el corredor decidiera cambiar de categoría (a otra que tuviera derecho por edad) en alguna prueba, sus resultados no se tendrán en cuenta.

Los corredores que cambiaran de categoría en alguna prueba por criterio técnico del seleccionador andaluz o no estuvieran presentes en alguna prueba por sus obligaciones con la selección provincial, andaluza o nacional, recibirán una puntuación en el ranking semejante a los organizadores de prueba.

Los organizadores de pruebas tendrán como puntuación en esas pruebas la media de puntos de sus 2 mejores resultados.

Si una prueba es anulada por el Jurado Técnico antes de empezar o una vez celebrada, se aplicará a los orientadores presentes en la zona de competición el mismo criterio, respecto a puntuación, que a los organizadores de la prueba.

Solo se podrá puntuar una vez sea como seleccionado, organizador o por anulación de prueba.

La sección del Ranking Provincial procesará los resultados Sportident para que el ranking pueda ser publicado antes del viernes posterior a la prueba.

Los resultados de la celebración de cada prueba o jornada se publicarán en primer lugar en la página web de la Diputación de Sevilla

(<http://www.dipusevilla.es/temas/deportes/circuitos-deportivos-provinciales/orientacion/>). Posteriormente, en la web de la Delegación de la FADO y, en su caso, en la web de los Clubes encargados del trazado.

6. SEGURO DEPORTIVO.

Todos los corredores deberán poseer Seguro Médico Deportivo que cubra las contingencias que puedan acontecer durante la prueba.

Los **participantes en cualquier categoría del Circuito Provincial** no deberán abonar cantidad alguna por este concepto. La organización les tramitará una licencia de día en caso de no poseer licencia federativa en vigor.

Los **inscritos en la Liga Provincial** deben estar en posesión de la Licencia Federativa en vigor como norma general. A aquellos que no la posean la organización le tramitará la licencia de día y deberán abonar 2 € por dicho concepto al hacer la inscripción.

Sin la licencia federativa o la licencia de día tramitada por la organización no se podrá participar en la prueba de Circuito o Liga Provincial.

7. NORMATIVA.

El Circuito Provincial y la Liga Provincial de Orientación se rigen por la normativa oficial publicada en la web e la Delegación Sevillana de la Federación Andaluza de Orientación y en la web de la Excm. Diputación Provincial de Sevilla en su correspondiente apartado de Circuitos provinciales.

Todos los inscritos aceptarán las normas que rigen en esta competición.

Enlaces a la normativa:

Web Delegación Sevillana Fado:
<https://sites.google.com/view/sevillafado/competiciones/liga-provincial-2023>

Web Diputación Provincial de Sevilla:
<https://www.dipusevilla.es/temas/deportes/circuitos-deportivos-provinciales/orientacion/>

8. TRANSPORTE.

La Diputación dispone de un servicio de transporte en autobús y gratuito para los deportistas MENORES DE 21 AÑOS acompañados de sus técnicos o monitores. Dicho transporte debe ser gestionado por las áreas de deportes de cada ayuntamiento solicitando el número de plazas necesarias en cuanto a participantes y técnicos en el plazo máximo de las 14,00 h del martes anterior a la disputa de la jornada, haciendo uso del formulario que a tal efecto se encuentra ubicado en la web de deportes de la Diputación de Sevilla, remitiéndolo a la dirección electrónica serviciotecnicodeportes@dipusevilla.es.

Se debe especificar nombre del responsable de de la actividad y teléfono de contacto conforme al anexo I adjuntado al final de la normativa.

IMPORTANTE: La Diputación de Sevilla facilita transporte para los participantes con edades comprendidas en las categorías M/F10, M/F12, M/F14, M/F16 y M/F20 (2002 a 2012). Los adultos sólo podrán viajar si existe disponibilidad de plazas extras. Los responsables de cada municipio deben tener esto en cuenta sobre todo cuando se trata de transporte compartido con otro municipio, ya que puede ocurrir que los adultos tengan que bajar en la siguiente parada por falta de plazas.

9. INFORMACIÓN TÉCNICA.

a) MAPA Y TERRENO.

Mapa “nuevo” realizado en octubre de 2023.

Cartógrafo y Trazador: Antonio Guerrero Gómez.

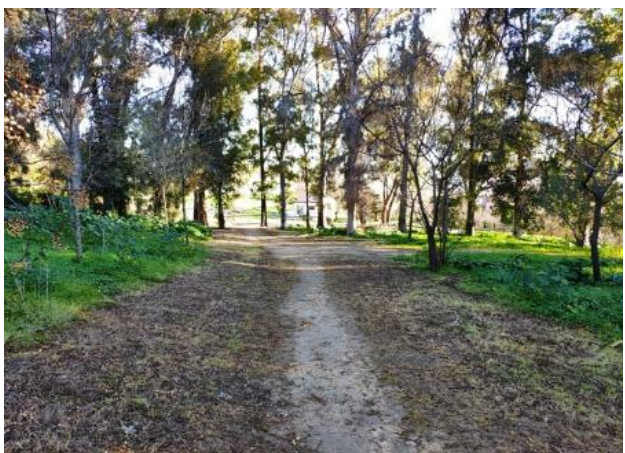
Norma: ISSprOM 2019-2

Escalas: 1:4000

Equidistancia: 5m. (Se optado por esta equidistancia en lugar de la normativa de 2,5 m para mejorar la legibilidad de una zona en ladera con fuerte pendiente y multitud de detalles) . En el resto del mapa se ha usado la curva auxiliar a 2,5 m para poder interpretar mejor el relieve y los desniveles).

Comentarios del cartógrafo: terreno muy variado que combina zona de olivar y pinar en pendiente acusada con muchos detalles de vegetación , casco urbano de calles estrechas con escaleras y urbanización de amplias avenidas con sendas peatonales.

FOTOS DEL TERRENO.



DETALLES DEL MAPA:



COMENTARIOS DEL TRAZADOR.

Al tratarse de una sprint alargada con espíritu de media distancia, se recomienda usar pantalón largo por las zonas de bosque con algún matorral bajo que existen en el mapa. También puede ser suficiente pantalón corto y medias largas. El calzado aconsejable es el de tacos de goma de buen agarre, ya que se combinan tramos de asfalto con otros de campo abierto con fuerte pendiente en una zona muy determinada. En las zonas urbanas se ruega extremar la precaución puesto que el tráfico no estará cortado.

b) TABLA DE RECORRIDOS Y CATEGORÍAS.

De acuerdo con las directrices técnicas de los clubes organizadores y de la Delegación estos serán los recorridos de la prueba y su correspondencia con las categorías de participación.

RECORRIDO	CATEGORÍAS	DISTANCIA	Nº CONTROLES	DESNIVEL
R1	M/F10 Open amarillo Formación niños	1210	9	45 m
R2	M/F 12	2,1 km	14	55 m
R3	M-14/F14	2,3 km	18	70 m
R4	F-16 F-55	2,3 km	17	90 m
R5	F-21B F-45	2,7 km	20	115 m
R6	M-16 M-55 Formación adultos Open naranja	2,6 km	20	110 m

R7	M-20 M-21 B Open rojo	3 km	23	125 m
R8	M-45	3,1 km	23	135 m
R9	F-20 F-21 A ÉLITE F-35	2,9 km	21	140 m
R10	M-21 A ÉLITE M-35	3,5 km	24	145 m

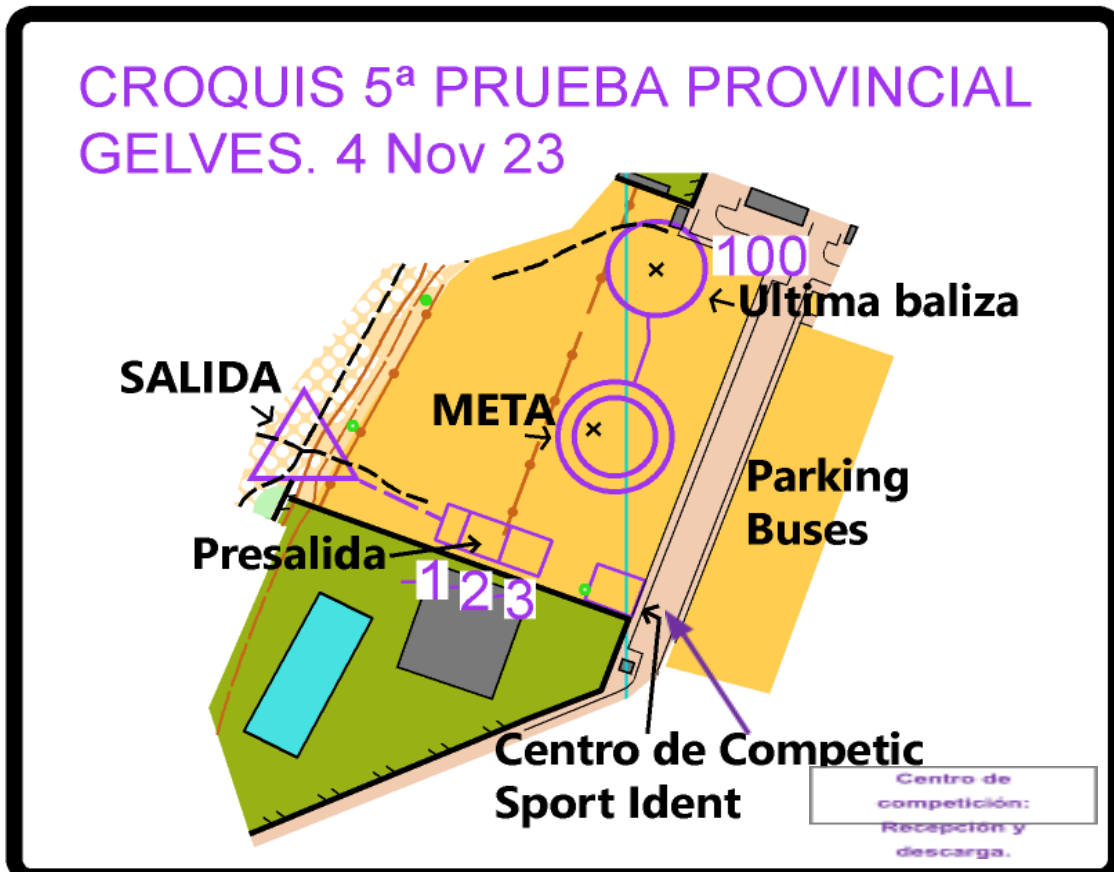
Nota: En la salida **habrá disponible descripción de controles.**

10. ACCESO A LA ZONA DE COMPETICIÓN.

El Centro de Competición y zona de parking estará situado en el Recinto Ferial de Gelves, junto a la piscina municipal "El Cañuelo". El parking estará situado en los alrededores del centro de competición.

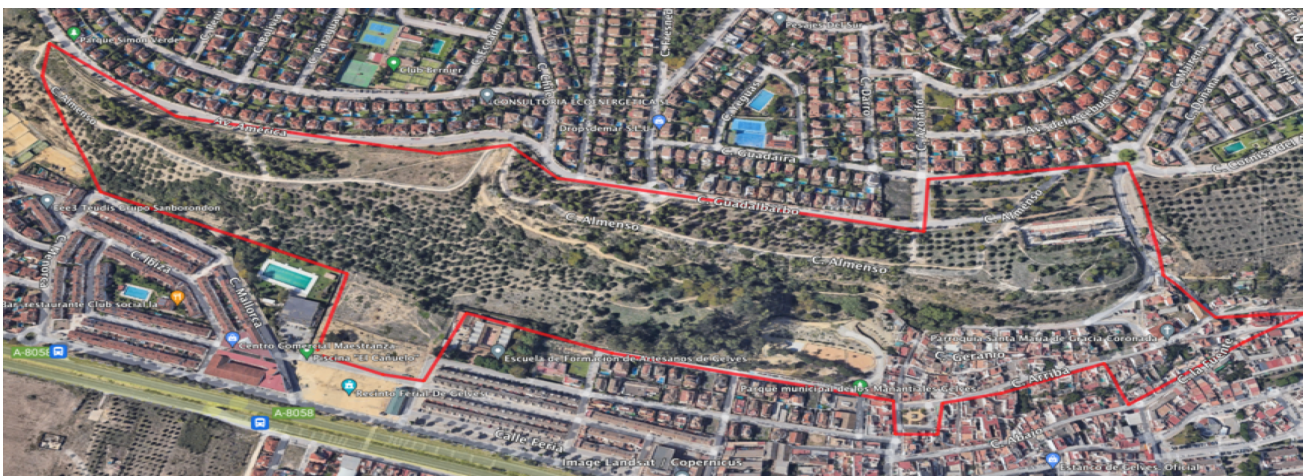
Google location parking <https://maps.app.goo.gl/mqgmPiJ967tYxRUmU6>

Croquis general:



Los vehículos particulares podrán aparcar en las calles de las inmediaciones del centro de competición.

Zona de competición aproximada:



11. INFORMACION DE SEGURIDAD.

La inscripción a esta prueba implica la aceptación de todos los puntos del reglamento de COMPETICIÓN y DE INSCRIPCIÓN Y PARTICIPACIÓN EN COMPETICIONES Y ACTIVIDADES DE LA FEDERACIÓN ESPAÑOLA DE ORIENTACIÓN (FEDO) y FEDERACIÓN ANDALUZA DE ORIENTACIÓN (FADO) por parte de la persona inscrita o de sus representantes. Para cualquier duda o consulta póngase en contacto con la organización.

ATENCIÓN MÉDICA

La organización dispondrá de un servicio médico de ambulancia medicalizada en la zona de meta.

CORREDORES RETIRADOS

Para la seguridad de los participantes, facilitar el control de la Organización y evitar poner en marcha mecanismos de búsqueda, SI UN CORREDOR SE RETIRA, sea cual sea el motivo, DEBE OBLIGATORIAMENTE DIRIGIRSE A LA META Y COMUNICARLO A LOS JUECES DE META.

INFORMACIÓN DE LOS RIESGOS DE LA ACTIVIDAD

Identificación, análisis y evaluación de los riesgos propios de la actividad. Recomendaciones de seguridad a los corredores, símbolos especiales y procedimiento de aviso de emergencia en caso de incidente, accidente.

NOMBRE DE LA PRUEBA: 5ª PRUEBA PROVINCIAL CIRCUITO DIPUTACIÓN DE SEVILLA 2023., (PRUEBA DE CIRCUITO PROVINCIAL).

FECHA: 4 de Noviembre de 2023.

LUGAR: GELVES.

MODALIDAD DEPORTIVA: ORIENTACIÓN A PIE

RIESGOS CORREDORES:

Lesiones.- Los participantes están expuestos a lesiones musculares debido a la posible fatiga muscular. Estas lesiones suelen ser tirones musculares. Lesiones sufridas por caídas, torceduras, esguinces. También pueden presentarse incidencias relacionadas con el sistema cardiovascular y respiratorio Para todo ello la organización dispone de un servicio sanitario comprendido por una Ambulancia con Enfermero y conductor del vehículo, además del centro de salud que se encuentra a 150 mts del centro de competición

Deshidratación.- Para combatir la deshidratación cada participante portará su propio avituallamiento.

. Debido a las fechas en las que se desarrolla la prueba no se prevén inicialmente altas temperaturas, no obstante para combatir la deshidratación, la organización solicita a todos los participantes que dispongan de su propio avituallamiento de líquidos, tanto en salida como en meta, así como durante la prueba, si el participante lo estima necesario.

. Otros riesgos.- Caídas; colisión con BTT u otros vehículos, participantes, espectadores; condiciones climáticas extremas y de humedad; estado de los viales. Posibles picaduras de insectos.

. Se extremarán las medidas de seguridad vial, cada participante será responsable de su propia seguridad y se extremará la precaución con el tráfico rodado (vehículos etc.)n debiendo desplazarse por el acerado en las calles donde haya tráfico rodado, no siendo necesario en las calles peatonales. Habrá voluntarios en un puntos "clave" para velar por la seguridad de los participantes.

RIESGOS PÚBLICO EN GENERAL

En cuanto al público asistente, los riesgos más comunes podrían ser eventuales caídas por tropiezos.

SÍMBOLOS ESPECIALES: Se utilizarán, en su caso, los siguientes símbolos especiales para indicar las zonas de precaución por alta densidad de tráfico, y las zonas prohibidas o cerradas al paso.

X X X X X No cruzar



EL Nº DE TFNO. DE EMERGENCIAS DEL EJEMPLO NO ES REAL

X SITUACIÓN LESIONADO

PROCEDIMIENTO DE AVISO DE EMERGENCIA EN CASO DE INCIDENTE:

En el mapa figurará el número de teléfono móvil de emergencias del dispositivo sanitario de la prueba. En el caso de que un corredor debido a una lesión, caída, etc., precise ayuda y no pueda llegar por sus propios medios a la zona más cercana donde se ubican los servicios sanitarios (meta y zona de avituallamiento), el propio accidentado u otro corredor, procederán a comunicar la posición del accidentado con respecto al código del control más cercano (no confundir con el no de orden del control en el recorrido), con las indicaciones de dirección más precisas que sea posible (corredor accidentado 100 metros al N del control 47), según ejemplo adjunto. El procedimiento de aviso será por medio de otro corredor que lo notifique personalmente en meta, o a través de teléfono móvil.

EL Nº DE TFNO. DE EMERGENCIAS DEL EJEMPLO NO ES REAL X SITUACIÓN LESIONADO.

EN CASO DE ACCIDENTE O EMERGENCIA COMUNICAR POSICIÓN CON RESPECTO AL CÓDIGO DEL CONTROL MÁS CERCANO (POSICIÓN ACCIDENTADO 100 m. NORTE CONTROL 47).

12. ACTUALIZACIÓN DE LA INFORMACIÓN DE LA PRUEBA.

Toda la información referente a la prueba se irá publicando y actualizando en las siguientes páginas web:

<https://sites.google.com/view/sevillafado>

<https://www.dipusevilla.es/temas/deportes/circuitos-deportivos-provinciales/>

www.montellano-o.es/

www.adolince.es/

<https://turismogelves.com/>

